

2021 扬州市首届职业技能大赛

时装技术项目竞赛  
技术文件

2021 年 6 月

# 目 录

一、时装技术项目介绍.....	1
1、项目描述.....	1
2、参赛者基本能力要求.....	2
3、参赛者需要完成任务.....	2
二、裁判和选手要求.....	3
1、裁判员要求.....	3
2、选手的条件和要求.....	4
三、竞赛主题与内容.....	4
1、竞赛主题.....	4
2、竞赛内容.....	4
四、评分细则.....	6
五、试题产生.....	11
六、竞赛规则和注意事项.....	11
1、竞赛规则.....	11
2、注意事项.....	12
七、成绩评定.....	13
八、奖项设置.....	13
九、申诉与仲裁.....	13
十、大赛相关准备.....	14
1、场地、设备与材料.....	14
2、选手自带设备、工具与材料.....	17
十一、大赛安全.....	17
十二、赛场开放要求.....	18
1、    公众要求.....	18
2、    相关人员要求.....	18
3、    赛事宣传要求.....	18
4、    绿色环保要求.....	18
十三、防疫要求.....	19
十四、其他.....	19

# 扬州市首届职业技能大赛

## 时装技术项目技术文件

### 一、时装技术项目介绍

本项目技术工作文件（技术描述）是对本竞赛项目内容的框架性描述，正式比赛内容及要求以竞赛最终公布的赛题为准。

#### 1、项目描述

参赛者在规定的时间内，利用提供的面辅料，选择必要的工具和设备，按要求独立完成款式绘制、制作工艺单编写、结构制图与裁剪样板制作、裁剪、缝制、整烫、手工和人台展示工作。具体流程如下：

（1）根据提供的款式图，将该图通过手工绘制在试卷指定位置上。要求：造型准确、比例吻合、结构清晰、线条流畅、细节交代清楚、画面干净整洁。之后简要完成工艺单的编写。

（2）根据提供的款式图，号型为 160/84A，自定制图规格，手工绘制 1:1 结构图。要求：充分考虑款式特征、面料特征和工艺要求；结构图与款式图吻合一致；样板结构合理、尺寸符合规格要求、对合部位长短一致；结构图干净整洁；制图符号与标注清晰规范；辅助线、轮廓线界定清晰；线条平滑、圆顺、流畅。

（3）将绘制的 1:1 结构图复拓到另一张样板纸上，用复拓的样板进行合理的放缝，生成全套裁剪样板。要求：样板类型齐全、数量准确、标注规范；省、褶、剪口、钻孔等位置正确、标记齐全，缝份、折边量符合要

求：样板轮廓光滑、顺畅，无毛刺。

(4) 利用生成的全套裁剪样板进行面辅料裁剪。

(5) 成品制作。要求：缝制采用 11 号机针，线迹密度：18~21 针/3cm，线迹松紧适度；尺寸规格在误差允许范围内；左右对称、无歪斜、无吃皱、无毛漏；领子对称、平服，领翘适宜；上领端正，整齐牢固，领窝圆顺、平服；门襟平服，长短一致，不搅不豁，止口不反吐；肩部平服顺直，两肩长短一致，左右对称，摆缝顺直；绱袖圆顺，吃势均匀，两袖长短一致，袖口大小一致；里外光洁，线头清理干净；熨烫平服、无烫黄、变色，无水渍、污渍，无破损；作品整洁、美观。

(6) 手工。要求：造型美观、手工细致；钉扣牢固，扣眼整齐，眼距相等，扣与眼位对齐。

(7) 展示。要求：人台静态展示，以供评委打分。

## 2、参赛者基本能力要求

(1) 能独立完成服装款式设计、打板、裁剪、熨烫、缝制、整理和展示工作。

(2) 能熟练使用服装设计、打板、制作与展示的各种常用工具和设备。

(3) 能正确理解技术文件和参赛试题，按照比赛要求进行正确操作。

(4) 能服从安排管理，严格遵守 5S 规范。

## 3、参赛者需要完成的任务

(1) 款式设计绘制（手绘），编写制作工艺单。

- (2) 绘制 1:1 结构图。
- (3) 制作全套裁剪样板并进行面辅料裁剪。
- (4) 成品制作。
- (5) 手工。
- (6) 服装人台展示。

## 二、裁判和选手要求

### 1、裁判员要求

- (1) 裁判长由时装技术项目技术牵头人担任。
- (2) 裁判员应服从裁判长的管理，裁判员的工作由裁判长指派或抽签决定。在工作时间内，裁判员不得无故迟到、早退、中途离开工作地或放弃工作。
- (3) 裁判员按工作需要，由裁判长分为现场及安全裁判、功能检测评分裁判、工艺检查评分裁判等若干小组开展工作，各小组在裁判长安排下可轮换开展各类工作。
- (4) 裁判员在工作期间不得使用手机、照相机、录像机等设备，若发现则取消其裁判资格。
- (5) 安全 and 规范操作评判应由 2 名裁判员在竞赛现场打分。
- (6) 现场执裁的裁判员负责检查选手携带的物品。违规物品一律清出赛场。比赛结束后裁判员要命令选手停止加工。监督选手提交作品。
- (7) 比赛中所有裁判员不得接近选手，除非选手举手示意裁判长解决比赛中出现的问题。

## 2、选手的条件和要求

(1) 参赛选手须为从事相关职业（工种）的企事业单位一线员工或在校学生，选手年龄 16 周岁以上、法定退休年龄以内的扬州本地学习或工作满 1 年以上的公民。

(2) 技能水平：具有服装设计、制作、搭配和展示能力。

(3) 素质要求：思想品德优秀，遵章守纪，身心健康。

## 三、竞赛主题与内容

### 1、竞赛主题

街头时尚

### 2、竞赛内容

时尚女上装设计制作

#### (1) 任务内容

利用提供的材料和款式，在规定的时间内完成时尚女上装款式绘制（手工）、制作工艺单编写、打板（手工）、裁剪和成品制作。

#### (2) 样题      样题见图 1。

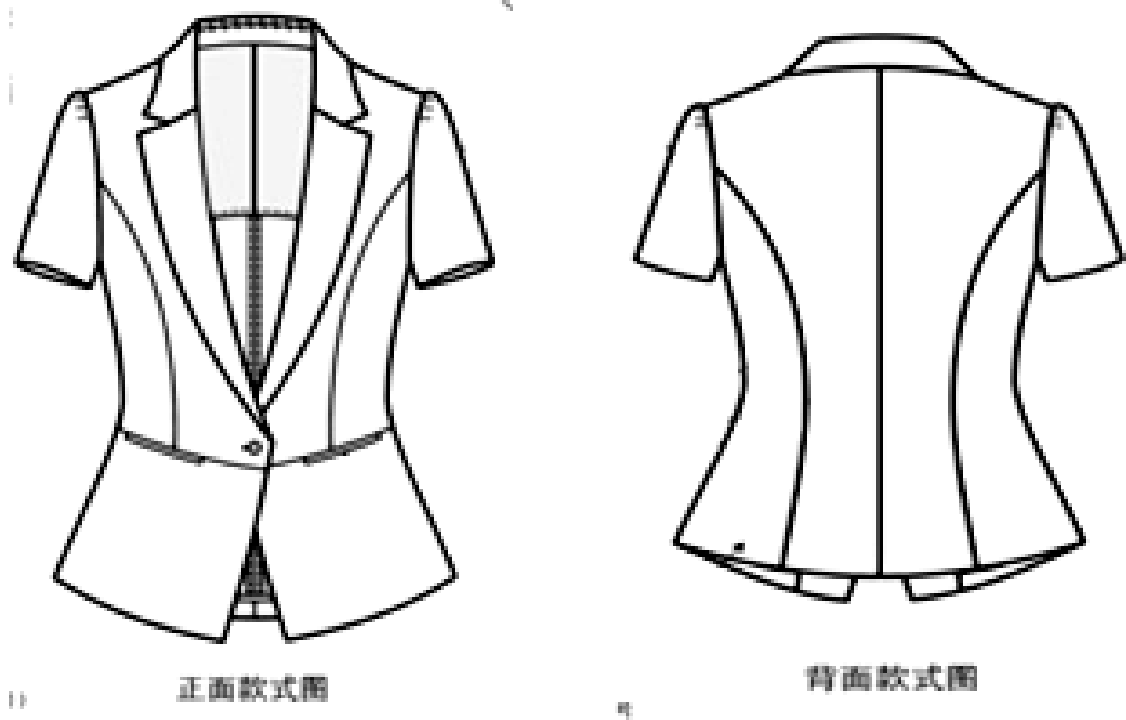


图 1

### （3）竞赛时间

8 小时。具体时间安排：款式图绘制与制作工艺流程编写：1 小时；制图裁剪：2.5 小时；制作：4.5 小时。

### （4）考核项目

- ① 款式图与制作工艺单。
- ② 结构图
- ③ 面料裁剪样板。
- ④ 成品制作。

### （5）注意事项

① 不允许超时。比赛时间到，无论有无完成，都必须提交作品，同时归还剩余的材料。

- ② 面、辅料用完不补。

③ 衣服制作完成后，需将成品穿在人台上展示，以备评分。

④ 严格按照 5S 规范要求操作。

#### (6) 竞赛模块配分表

竞赛内容	评分项目	分值	总分
时尚女上装设计制作	女上装款式图与制作工艺单	20	100
	结构图	10	
	面料裁剪样板	15	
	女上装成品制作	55	

#### 四、评分细则

款式图绘制与制作工艺流程编写			比赛时间：1 小时	
序号	分值	考评内容	评分标准	得分
1	2	页面呈现清晰整洁	每处错误 -0.25 分	
		页面干净，无皱痕；款式展现清晰、位置正确；料样粘贴牢固整齐。		
2	4	款式外观造型要求叙述	每处错误 -0.25 分	
		领子、袖子、前后衣身及整体外观评价。		
3	2	款式图描述正确	每处错误 -0.25 分	
		根据款式图正确的描述款式特征。		
4	2	款式图的整体质量	每处错误	



		款式图整体线条顺直，轮廓清晰， 画线无过重或过轻表达。	-0.25 分	
5	3	款式图的绘图技巧及细节表现	每处错误 -0.25 分	
		细节表达准确，无难以阅读的局部， 以至于版师无法制板。（如：贴边线 或里子缺失，门襟、齿带、扣眼、 袋位未标示等）		
6	5	工艺说明	每处错误 -0.25 分	
		针距要求、领子、袖子、前后衣片 及缝线的相关要求等。		
7	2	系列规格制定	每处错误 -0.25 分	
		设计款式是否能够在工业生产中实 现。		
	20	成绩		

评分日期：

裁判员：

结构图 面料样板裁剪			比赛时间：2.5 小时	
序号	分值	考评内容	评分标准	得分
1	5	图纸呈现整洁	每处错误 -0.5 分	
		样片整洁，无污垢，没有难以阅读 的情形。		

2	5	样板标识清晰正确易识读	每处错误 -0.5 分	
		产品名称		
		部位名称（如：前片、后片、裙腰等）		
		样板功能及样板尺寸（如：面板、里板、净板、165/68A 等）		
		正确的样片数量及序号（如：1/15、2/15~15/15）		
3	3	裁剪标识	每处错误 -0.5 分	
		裁剪数量、连折裁剪等		
		纱向线方向合理、正确，全长展示。		
4	4	制作标识	每处错误 -0.5 分	
		缝份：缝份标注合理，宽度一致。		
		剪口：在需要的部位打有合适的剪口或对位点，包括所有的褶、省和拼接（但边角处不得两边都打剪口）。		
		为生产提供准确信息。（如：归、拔，抽褶、倒褶以及折的倒向等）		
5	2	线条流畅（包括缝份划线和边缘裁剪）	每处错误 -0.5 分	
		所有样片线条流畅，拼合连接后呈		

		现出的线条平顺。		
6	3	所有样片可对准（长度）	每处错误 -0.5 分	
		所有样片拼合连接后长度可对准，必要的归、拔，松量或抽褶部位需标明准确长度。		
7	3	样片功能	每处错误 -0.5 分	
		所有生产用样片得以呈现，如有需要可参考款式图。样板可以做出款式图中的服装。（包括净板不包括里布的样片）		
	25	成绩		

评分日期：

裁判员：

女上装成品制作			比赛时间：4.5 小时	
序号	分值	考评内容	评分标准	得分
1	5	成品整洁、美观。	每处错误 -0.5 分	
2	10	领面平服，不起泡	每处错误 -0.5 分	
		左右领角对称，有窝势		
		翻领止口不反吐，无链形		

		上领吃势均匀，中间眼刀必须对正，左右肩缝对称，领圈中途不拉还或抽拢		
3	7	尺寸规格在误差允许范围内	每处错误 -0.5 分	
		衣身左右对称、无歪斜、无吃皱、无毛漏；		
		门襟平服，长短一致，不搅不豁，止口不反吐		
4	4	袋位置正确，服贴，不起皱，位置端正，不歪斜	每处错误 -0.5分	
5	5	肩部平服顺直，两肩长短一致，左右对称，摆缝顺直；	每处错误 -0.5 分	
6	10	袖圆顺，吃势均匀，两袖长短一致，袖口大小一致。	每处错误 -0.5 分	
7	4	里外光洁，线头清理干净；	每处错误 -0.5 分	
		缉线针密度符合规定，3 cm 不少于 12 针，缝宽窄一致		
8	5	眼位准确，插针均匀，不少于 11 针/cm，钉钮扣 6 根线/眼		
9	5	整烫平整，无烫黄，无极光，无污迹，无线脚	每处错误 -0.5 分	
		折叠尺寸符合标准	每处错	
10		明显烫黄、剪破扣 15-20%		

	55	成绩		
--	----	----	--	--

评分日期：

裁判员：

## 五、试题产生

命题按照世界技能大赛的命题方式进行。提前公布竞赛样题，赛前组织专家对公布的样题进行不超过 30%的修改，形成最终竞赛试题。

## 六、竞赛规则和注意事项

### 1、竞赛规则

（1）参赛选手应持本人身份证、携（佩）带统一签发的参赛证参加竞赛。

（2）参赛选手必须按竞赛时间提前 30 分钟检录进入候赛室，迟到 15 分钟者不得参赛，竞赛开始 15 分钟后，方可离开赛场。

（3）参赛选手应严格遵守赛场纪律，尊重裁判，服从指挥。除携带竞赛规定允许的物品外，不得带入任何技术资料 and 工具书。所有通讯、照相、摄像、U 盘、移动硬盘等设备一律不得带入竞赛现场。

（4）参赛选手入场顺序、工位、竞赛所用材料、工具由抽签决定，不得擅自变更调整，不得有任何暗示选手身份的记号和符号，否则取消成绩。

（5）参赛选手在竞赛过程中不得擅自离开赛场，如有特殊情况，需经监考人员同意后作特殊处理。选手若需休息、饮水或去洗手间等，耗用时

间一律计算在比赛时间内。

(6) 参赛选手在竞赛过程中，如遇问题须举手向监考人员提问，由监考人员请裁判长给选手解答，选手之间不得互相询问，否则按作弊处理。

(7) 若发生设备故障，选手应立即举手向监考人员示意，由监考人员安排备用工位继续参加竞赛，由此耽误的时间由监考人员作记录并提交给裁判长，由裁判长确定在操作时间内扣除(相应延长操作时间)。

(8) 如有选手提前结束竞赛，应举手向监考人员示意，竞赛终止时间由监考人员记录在案，经监考人员检查同意后选手在记录表上签名确认，并应立即离开赛场，不得以任何理由再次返回参赛。

(9) 在竞赛规定时间结束时应立即停止操作，不得以任何理由拖延竞赛时间。选手提交作品时须在《实际操作现场记录表》上签名确认，方可离开赛场。

## 2、注意事项

(1) 大赛工作人员必须统一佩戴由大赛组委会印制的相关证件，着装整齐。

(2) 各赛场除现场裁判员、监考和工作人员以外，其他人员未经竞赛领导小组批准不得进入比赛现场。

(3) 新闻媒体人员进入赛场必须经过竞赛领导小组批准，并须服从现场工作人员的安排和管理，不得影响选手竞赛。

## 七、成绩评定

(1) 各单项分数累加，得分最高者胜出。如果分数相同，按照成品、结构图和样板、款式的顺序，分数高者胜出。

(2) 评分标准由裁判组依据《大赛时装技术比赛评分细则》要求执行。

## 八、奖项设置

按照《扬州市首届职业技能大赛方案》，对时装技术项目决赛设一等奖 1 名，二等奖 3 名，三等奖 5 名，优秀奖 8 名。按照《江苏省职业技能竞赛管理与实施暂行办法》（苏人社发〔2011〕121 号），市人社局将会同第三方评价机构，对列入省职业技能等级评价目录范围的竞赛工种，其理论知识和实际操作成绩“双合格”的选手颁发高级工职业技能等级证书（已取证的不重复颁发）；对项目参赛人数在 50 人以上的竞赛前 3 名选手，颁发技师职业技能等级证书（已取证的不重复颁发）；对竞赛一等奖的选手，颁发“扬州市技能大师”证书；对竞赛二、三等奖的选手，颁发“扬州市技术能手”证书（具体见《大赛奖励方案》）。

## 九、申诉与仲裁

(1) 参赛选手对赛地提供的不符合竞赛规定的设备、材料，对有失公正的检测、评判，以及工作人员的违规行为等，均可有序地提出申诉。

(2) 选手申诉均须通过本代表队领队、指导老师，按照规定时限以书面形式向仲裁委员会提出。仲裁委员会要认真负责地受理选手申诉，并将处理意见通知领队或当事人。




(3) 仲裁委员会的裁决为最终裁决，参赛选手不得因申诉或对处理意见不服而停止竞赛，否则按弃权处理。

## 十、大赛相关准备

### 1、场地、设备与材料


统一由承办单位提供，且确保能满足参赛需要。

#### (1) 场地设备

序号	设备名称	型号	单位
1	高速工业缝纫机	 中屹 JY-A620G-BD 规格尺寸:120Cm*55Cm*145Cm 电压 220v 功率 500w	台
2	工作凳	 34cm*26cm*45cm	张
3	吊瓶式蒸汽熨斗	 白金龙大功率吊瓶熨斗 (BAIJNLONG)	只



		型号: 94B1200 电压 220v 功率 1200w	
4	吸风熨烫台 (含熨斗)	 盛田吸风熨台 型号: TDZ-B1 规格: 150Cm*80Cm*80Cm 电压 250v 功率 550w  白金龙全蒸汽熨斗 型号: HS--600H 电压: 220v 功率: 1.2kw	台
5	四线包缝机	 杰克超高速电脑包缝机(JACK) 型号型号: CA5-4-M03/333 规格: 120Cm*55Cm*135Cm 电压 220v 功率 550w	台
6	粘合机	 钢峻粘合机(GANGJ) 型号: H800 规格: 108Cm*113Cm*112Cm 电压 220v 功率 9000W	台
7	烫台毯子	毛毯	条

8	服装工作台	 120Cm*80Cm*82Cm	台
10	服装人台	165/84 建智人台	个
11	监考工作台		张
12	评委休息室会议小桌		张
13	评委休息室椅子		张
14	垃圾桶		只

## (2) 材料

项目	模块	设备及材料	型号及说明
1	女上装款式图与制作工艺单	A4 纸	2 张
		选手须自备	绘制设计图的铅笔、墨水笔及橡皮擦等
2	制图裁剪	制板桌（裁剪桌）	120cm×90cm×90cm
		制版纸	牛皮纸 110cm×80cm
		硫酸纸	2 米或 3 张
		选手自备工具	制版用的尺、铅笔、橡皮擦及锥子等用具
		主面料	每人 5 米
		搭配面料	每人 1 米
		直径 1 厘米纽扣	每人 10 个
		布衬	每人薄、厚各 1 米
		划粉	每人 1 盒（多色划粉）
3	成品制作	电脑高速平缝机	中屹牌
		缝纫线	每人 2 轴（分别与主面料和搭配面料顺

			色)
		缝纫用具	梭壳 1 个、梭芯 2 个

## 2、选手自带设备、工具与材料

参赛选手允许携带的设备、工具与材料包括：

划粉、铅笔、描线轮、顶针 剪刀、 锥子、镊子、直尺、大头针、拆线器、 定规、手针 、纸镇、计重器 、时钟/计时器 、绘图工具、打板工具（计算器，放码尺，曲线板等）、翻带器、螺丝刀。

禁止携带上述所列之外的任何设备、材料、线带、样板、书本、笔记或样品。一经发现将在比赛前或比赛时没收。

## 十一、大赛安全

(1) 竞赛的安全目标——事故为零。

(2) 参赛选手必须按照规定做好必要的防护。

(3) 选手禁止携带易燃易爆物品。

(4) 赛场必须留有安全通道。必须配备灭火设备。赛场应具备良好的通风、照明和操作空间条件。做好竞赛安全、健康和公共卫生及突发事件预防与应急处理等工作。

(5) 赛场必须配备医护人员和必须的药品。

## 十二、赛场开放要求

### 1、 公众要求

(1) 赛场内除指定的监考裁判、工作人员外，其他与会人员须经组委会同意或在组委会负责人陪同下，佩带相应的标志方可进入赛场。

(2) 允许进入赛场的人员，只可在安全区内观摩竞赛。各参赛队领队、教练、其他人员在指定时间内（由裁判长确定）可有秩序的进入赛场参观，凡进入赛场的人员，应遵守赛场规则，不得与选手交谈，不得妨碍、干扰选手竞赛。

### 2、 相关人员要求

所有人员不得在赛场内吸烟。

### 3、 赛事宣传要求

(1) 承办单位应邀请报刊媒体、网络媒体、电视媒体等媒体参与赛事活动，提高赛事知名度。

(2) 媒体记者必须经组委会同意并佩戴相应的标志方可进入赛场。

(3) 媒体记者进入赛场后，应遵守赛场规则，不得与选手交谈，不得妨碍、干扰选手竞赛。

### 4、 绿色环保要求

(1) 大赛任何工作都不应该破坏赛场周边环境。

(2) 提倡绿色制造的理念，遵循 6S 现场管理要求。

(3) 比赛过程中使用的面料采用环保材料，并在比赛过程中，尽量减少纸张的使用并杜绝浪费。对于选手未使用完的面辅料进行回收。

### 十三、防疫要求

1、竞赛场所提前配备必要的防疫设备和用品，包括消毒药械、口罩、手套、非接触式温度计、洗手液，以及足够的洗手实施、免洗手消毒液或感应式消毒设备、干手纸、垃圾桶等。

2、所有人员进入竞赛场地均须核验“健康码”并测量体温，亮码测温正常者方可出入，并做好实名登记。

3、对赛场公用扶手、门把手、座椅等人群经常接触部位要每日至少清洁消毒 1 次。竞赛期间保持空气流通。

4、落实错峰就餐、增设物理隔离、分餐等措施，控制就餐时的人员聚集。

### 十四、其他

本技术文件的最终解释权归大赛组织委员会。